

りんこの里の手づくり情報誌 - 広報いたやなぎ

2026.APR

# Itayama

Vol. 787



こころをのびほれる  
りんこの里づくりを目指す  
板柳町



## 大鳥のごとはばたかん 最後の卒業生、笑顔の旅立ち

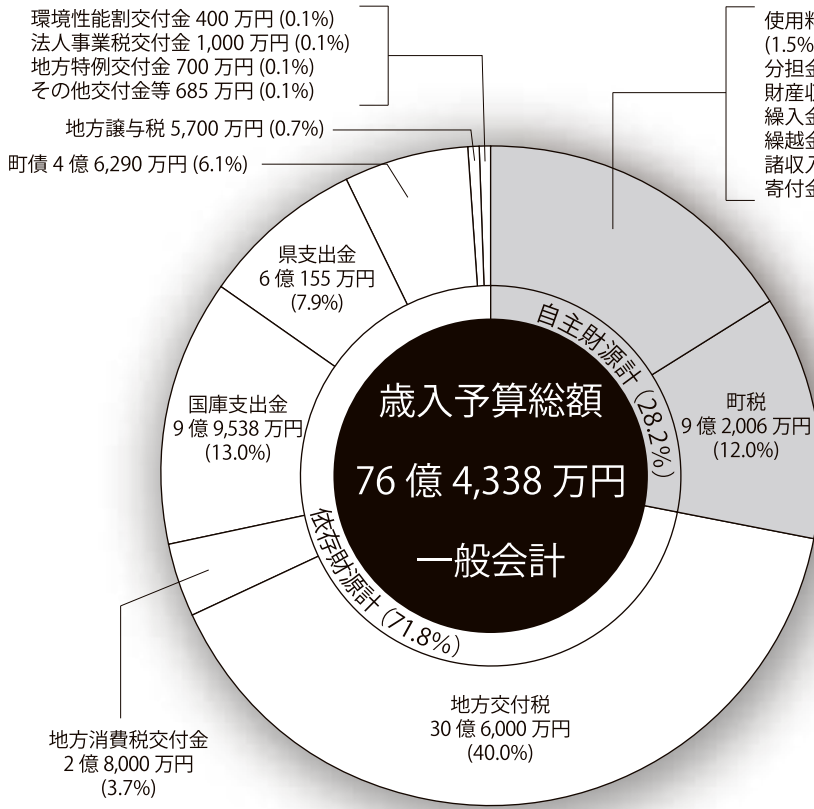
42年の歴史に幕を閉じる、板柳南小学校卒業式

- 主な内容
- ・ 令和8年度当初予算決まる
- ・ 議会第9回定例会
- ・ スポーツ少年団团员募集中！
- ・ 町職員の異動

令和8年度

# 当初予算決まる

「この豊かな誇れる  
「りんごの里づくり」を目指す  
創意工夫し最大の効果をあげるよう取り組みます。



一般会計 歳入

町民の皆さんが負担する税を  
一人当たりに換算すると...

一人当たり 77,218円



町民税  
33,746円



固定資産税  
31,929円



軽自動車税  
5,164円



たばこ税  
6,335円



入湯税  
44円

令和8年度一般会計当初予算では、第9回定例会で修正動議が賛成多数で可決され、閉会しました。

その後、第9回・第10回臨時会を経て、歳出では統合小学校長寿命化改修工事関連費および放課後児童クラブ建設工事関連費を減額し、歳入では国庫支出金や財政調整基金繰入金、町債等を減額する一般会計予算が可決されました。

※歳入・歳出とも令和8年2月28日現在の人口11,915人で算出

令和8年度当初予算は、板柳町デジタル田園都市国家構想総合戦略に掲げる「地方に仕事をつくる」「人の流れをつくる」「結婚・出産・子育ての希望をかなえる」「魅力的な地域をつくる」の4つの政策分野を軸に編成しました。

人口減少のスピードをできるだけ緩和していくことに加え、人口減少に対応した社会づくりを進めることとしており、未来ある子どもたちのため、より充実した教育環境の整備を進めるほか、県の交付金を活用した保育料の完全無償化についても実施します。また、物価高騰に対応した予算編成が求められる中で、新たな行政需要等へ対応するために、各事業の必要性や費用対効果、全庁的な業務内容の見直しを進め予算を編成しております。

新年度予算の執行に当たっては、物価高騰の影響等も十分考慮し、この豊かな誇れる「りんごの里づくり」の推進に向けて、町民の声を聞きながら行政運営に取り組みとともに、財政面においても、変化し続ける社会課題に対しても柔軟かつ的確に対応し、健全かつ持続的な運営の実現を図ってまいります。

## 令和8年度当初予算の事業の紹介 (抜粋)

### 地方に仕事をつくる

- 希望の持てる持続可能な農業づくり
- 商店街のにぎわいづくり
- 地域資源を活用した産業づくり
- ・収入保険加入促進事業費補助金 1,166万円
- ・農地維持支払交付金 4,035万円
- ・マメコバチ用アシガヤ購入費補助金 205万円
- ・創業支援補助金 300万円
- ・経営改善支援事業補助金 100万円
- ・商品券発行事業 660万円

### 人の流れをつくる

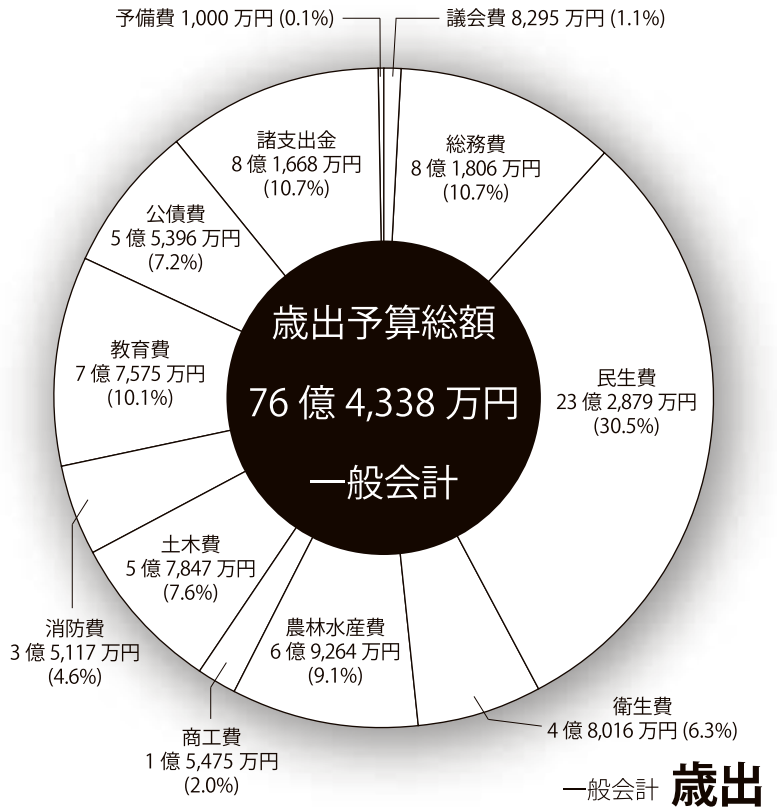
- 移住者にとって魅力のあるまちづくり
- ・子育て世帯定住サポート補助金 640万円
- ・板柳町空き家利活用定住支援事業費補助金 280万円
- ・いたやなぎ未来サポーター事業 200万円

### 結婚・出産・子育ての希望をかなえる

- 安心して子育てができる環境づくり
- ・保育料無償化支援事業給付費 1,938万円
- ・乳幼児医療費・子ども医療費給付事業（高校生まで）4,100万円
- ・予防接種委託料 5,292万円  
（子どもインフルエンザの助成を高校生まで拡大）
- ・高校生通学費等給付金 1,716万円

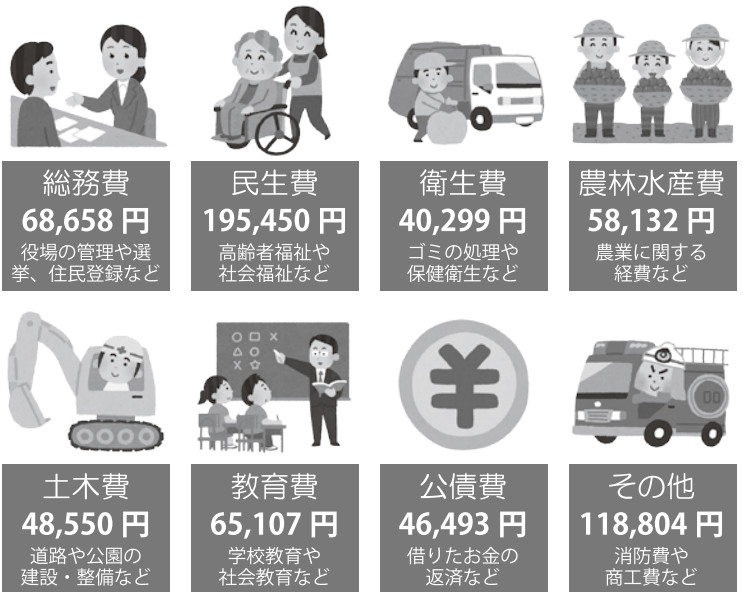
### 魅力的な地域をつくる

- 健康長寿をめざしたまちづくり
- スポーツを通じた健康づくり
- 安心して快適なまちづくり
- 住み慣れた地域で暮らせるまちづくり
- 未来を切り拓く人づくり
- ・町内会防災活動等運営給付金 290万円
- ・各種検診委託料（健診手数料の無料化）3,321万円
- ・地震ハザードマップ作成委託料 300万円
- ・除雪機械 3,862万円
- ・旧板柳高校駐車場整備工事 6,927万円
- ・中学生国内英語研修事業 225万円



町民の皆さんに使われるお金を一人当たりで換算すると…

一人当たり **641,493円**



## 特別会計

特別会計とは、町が特定の目的をもった事業などを行う場合に、一般会計と区別して設置するものです。

<b>国民健康保険事業特別会計</b> 歳入・歳出 18億8,105万円	<b>板柳中央病院事業会計</b> <収益的> 収入 11億5,986万円 支出 11億5,197万円 <資本的> 収入 1億3,518万円 支出 2億959万円
<b>後期高齢者医療特別会計</b> 歳入・歳出 2億3,138万円	<b>水道事業会計</b> <収益的> 収入 3億2,455万円 支出 3億118万円 <資本的> 収入 2億528万円 支出 2億5,166万円
<b>介護保険特別会計</b> 歳入・歳出 18億4,241万円	<b>下水道事業会計</b> <収益的> 収入 6億2,803万円 支出 5億9,836万円 <資本的> 収入 4億964万円 支出 5億6,772万円

# おめでとうございます



## 板柳町少年少女発明クラブ顧問兼指導員 のろしげき 野呂茂樹さん (83歳・太長)

板柳町少年少女発明クラブ（成田盛会長）で長年顧問兼指導員を務める野呂茂樹さんが「簡易な静電気正負判別センサーの製作」で第6回（令和7年度）東し理科教育賞・企画賞を受賞されました。

3月24日、野呂さんらが役場を訪れ、葛西健人町長に受賞を報告しました。野呂さんは「開発した装置を通じて、子どもたちが実験や観察を楽しみながら、自ら考える機会へとつながることを願っている」と話しました。



## 板柳ワイルドイーグルス

板柳町スポーツ少年団板柳ワイルドイーグルス（工藤丈監督）は、12月8日に五所川原市で開催された「青森県ジュニア学童野球選手権 2025」で準優勝の成績を収めたことから、7月24～27日の徳島県で開かれる「野球のまち阿南第14回少年野球全国大会」に出場します。

3月24日、町多目的ホール「あぶる」で葛西健人町長へ全国大会出場を報告しました。キャプテンの村上颯天さんは「地域のみなさんに良い報告ができるように全力で戦ってきます」と抱負を語りました。

# 議会 第9回定例会

板柳町議会第9回定例会が3月6日から11日間の日程で開催され、専決処分の承認や条例の一部改正などの24議案が承認・可決されました。

今議会では、予算を集中審議するために議員全員で構成する予算特別委員会（會津大郎委員長、三浦和馬副委員長）を設置し、審査を実施。

本会議で令和8年度一般会計予算案に対し、議員2人より修正動議が提出され、賛成多数で可決されました。



## 議決された主な議案

### ■専決処分の承認4件

▽令和7年度一般会計補正予算〔第11号〕

（雪害から果樹を守り生産力を維持するため、町内に住所を有する果樹等生産農家を対象に果樹園等融雪剤購入助成事業費補助金450万円を増額し、歳入歳出ともに450万円を増額、予算総額は84億160万7千円とするもの）

▽令和7年度一般会計補正予算〔第12号〕

（災害救助法に基づく高齢・一人世帯者等の屋根雪などへの対応経費として、除排雪委託料1,295万1千円や人件費の増額など、歳入歳出ともに1,334万1千円を増額し、予算総額を84億1,494万8千円とするもの）ほか

### ■町道の路線廃止認定各1件

▽5路線の廃止・7路線の認定

### ■条例の一部改正6件

▽「板柳町課設置条例」の一部改正

▽「板柳町職員の給与に関する条例」の一部改正 ほか

### ■令和7年度補正予算6件

▽令和7年度一般会計補正予算〔第13号〕

（歳入において寄附金（ふるさと納税）が800万円増額したことに伴い、歳出でふるさと納税支援サービス利用料294万5千円を増額するほか、諸事業費の確定に伴う減額を行い、歳入歳出ともに946万7千円を減額し、予算総額を84億548万1千円とするもの）ほか

### ■動議2件

▽令和8年度一般会計予算に係る修正動議

▽板柳町職員に対する不適切行為および町公共工事入札への介入の調査に関する決議

### ■令和8年度予算7件

※2～3ページに詳しく掲載しています。

# 津軽りんご市場が板柳町に300万円を寄附

～多目的ホール「あぷる」の施設整備費として～

3月2日、(株)津軽りんご市場(八木橋宏弥社長)が町に300万円を寄附しました。

葛西健人町長に目録を手渡した八木橋社長は「津軽りんご市場は32年前に開場したが、りんご農家を始めとして板柳町や町民のおかげで大きく成長できたと思っている。町多目的ホール『あぷる』は町の様々な行事やイベントの開催拠点であり、そこの演台や司会台、ステージ用暗幕の購入など施設整備・更新費として活用してほしい」と述べました。

葛西町長は「今回のご寄附は大変ありがたく、町民の集いの拠点である『あぷる』の施設整備等として有効に活用させていただく」と謝辞を述べました。



▲八木橋宏弥代表取締役社長(写真左)から目録を受け取る葛西健人町長(写真右)

## 祝 100歳おめでとうございます



おさない つねこ  
3/13 長内 經子 さん(五幾形)

長内さんのご自宅を葛西健人町長が訪問しました。長内さんは長年農業に励みながら、子ども2人、孫5人、ひ孫7人に恵まれました。顕彰状を受け取った長内さんは「若い頃はこんなに長生きできるとは思わなかった。ありがたいです」と笑顔で話しました。

## 議 会 第9回臨時会・第10回臨時会

### ■板柳町議会第9回臨時会

3月18日に板柳町議会第9回臨時会が開催され、再議に付された令和8年度一般会計当初予算は賛成少数で否決し、閉会した。

### ■板柳町議会第10回臨時会

3月23日に板柳町議会第10回臨時会が開催され、令和8年度板柳町一般会計予算を原案のとおり可決した。令和8年度一般会計予算は、3月18日の板柳町議会第9回臨時会で否決された令和8年度板柳町一般会計予算より、統合小学校長寿命化改修工事関連費および放課後児童クラブ建設工事関連費を削除したもの。

また、葛西健人町長より提出された令和8年度一般会計補正予算〔第1号〕は、賛成少数で否決し、閉会した。一般会計補正予算〔第1号〕は、統合小学校長寿命化改修工事関連費および放課後児童クラブ建設工事関連費について、改めて提案したもの。

## ■有料広告

### 渡部胃腸科内科

内科・小児科・呼吸器内科  
循環器内科・消化器内科  
入院設備あり

板柳町大字福野田字実田 72-13  
電話番号 0172 (73) 2217(代)

### 送迎バス

月・水・金 午前 → 五林平、牡丹森、柏木、狐森  
火・木・土 午後 → 五幾形、野中、小幡 方面

火・木・土 午前 → 深味、大俵、高増、夕顔閑  
月・水・金 午後 → 常海橋、館野越 方面

※ 内視鏡検査、超音波検査、健康診断も行っております。また、送迎バスも運行しておりますのでご利用下さい。詳しくは当院へお気軽にお問い合わせ下さい。

### 診療時間

月曜日～金曜日 午前8時～午後7時  
土曜日 午前8時～午後5時  
日曜、祝日は午前中診療しております。

診療の予約も受付しております。

携帯・一般電話から当院へ直接電話して受付する方法  
渡部胃腸科内科 0172-73-2217

パソコン・携帯WEB受付方法

予約専用WEBページ  
<https://watanobe.atat.jp/>  
専用URLか右記QRコードからアクセス!

携帯・一般電話での受付方法

予約専用電話番号 18603-3599-6838



二次元コード

# スポーツ少年団団員募集中！

板柳町スポーツ少年団に登録している各種競技クラブでは令和8年度団員を募集しております。  
板柳町では、送迎等の各種支援も行っていますので、ぜひ参加してみませんか？

## スポーツ少年団（一覧）

競技種目	クラブ名	活動場所	活動日	活動時間	その他
野球	板柳ワイルドイーグルス	東小学校 or 町民野球場	火・木・金・土・日	平日 16:30～19:00 土日 9:00～12:00	土日は大会等により活動時間が変わります。
サッカー	F C 板柳	北小学校	【1～3年生】 月	【1～3年生】 16:00～17:30	
			【4～6年生】 水・金・土・日	【4～6年生】 平日 16:00～17:30 土日 9:00～11:00	
陸上競技	板柳A C	旧板柳高校	木・土	基本 16:00～18:00 ※状況に応じて、 15:00～19:00の間で変動あり	平日は練習日程表によって活動します。 土日は大会等によって活動時間が変わります。
	小阿弥A C	小阿弥小学校	週5日程度	平日 16:30～18:30 土日 午前中	
卓球	板柳ジュニア卓球クラブ	公民館 体育館	火	16:30～18:30	
剣道	板柳少年剣友会	旧板柳高校 体育館	【小学生】 月・水・金	【小学生】 18:30～20:00	
			【中学生】 月・水・木・金・土	【中学生】 平日 18:30～20:00 土 9:00～11:30	

※各クラブともに、クラブへの加入可能年齢が違いますので、町ホームページでご確認いただくか、教育委員会までご確認ください。

※今後の活動状況により、主な活動場所・活動日は、変更となる場合があります。



◀町HP  
二次元コード

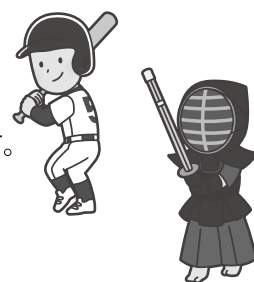
## スポーツ少年団に対する町の支援

### ・各地域クラブの活動場所へのバス送迎

※平日、往路のみ。帰りは保護者のお迎えが必要です。

また、学校における児童待機の観点から現在は野球・サッカー・陸上競技・卓球のみです。

- ・スポーツ安全保険料の補助
- ・指導者に対する指導料の補助
- ・指導者資格に必要な費用の補助
- ・チーム運営に必要な初期費用の補助



**問** 町多目的ホール「あふる」内 教育委員会生涯学習課 スポーツ・文化係 ☎72-1800

## ■有料広告



「選んでよかった」を実感してください。

青森県認定地方卸売市場



株式会社 津軽りんご市場

# サークル会員募集

活動場所：町公民館

団体(サークル)名	活動日	時間	活動場所	会費
キルトアップル	毎月第1・3木曜日 (4月～12月)	9:30～15:00	和室	月3,000円+材料代
板柳レディースコーラス	毎週水曜日	19:30～21:30	視聴覚室	月3,000円
絵手紙サークル	毎月第1日曜日	13:00～15:00	視聴覚室	月500円+材料代
さき織サークル	毎週金曜日	9:00～15:30	トレーニングルーム	無料
書道サークル	毎週金曜日	13:30～15:30	和室	月2,000円
手話サークルまめこばち	毎月第2・4月曜日	19:00～20:30	視聴覚室	無料
カラオケ愛好会	毎週第2・4金曜日(4～12月)	18:30～21:00	視聴覚室	無料
津軽三味線サークル	毎週日曜日(4～11月) 毎月第2・4日曜日(12～3月)	16:30～19:00	視聴覚室	月5,000円 (受講料・貸三味線代込)
運動不足解消サークル	毎週金曜日	10:00～11:00	視聴覚室	1回1,000円
ポッチャクラブ	毎週水曜日(4～11月)	10:00～11:00	体育館	無料
板柳写真クラブ	毎月第3土曜日(4月～11月)	19:00～20:30	視聴覚室	月500円
板柳男声合唱クラブ いななく会	毎週木曜日	19:00～21:00	視聴覚室	月3,000円(楽譜代)
3B体操ブルースカイ板柳教室	毎週木曜日	10:00～11:10	トレーニングルーム	入会費1,000円 ※1回600円
リズムクリーピア	毎週水曜日	18:30～20:30	トレーニングルーム	月1,000円
いたやなぎ昔っこの会	毎月第2水曜日(8・1・2月は休み)	9:30～12:00	視聴覚室	年1,000円
おはなし広場	毎月第3・4火曜日 毎月第4土曜日(8月は休み)	13:00～16:00	視聴覚室	無料
おはなしの会ひまわり	毎月第3木曜日 不定期土曜日(8・12月は休み)	木曜日 13:00～15:00 土曜日 13:00～16:00	和室または 視聴覚室	無料
板柳ヨガ	【マットヨガ】 毎月第2・4水曜日① 毎月第2・4土曜日② 【椅子ヨガ】 毎月2・3・4・5木曜日③ (4～6月、10～3月) 毎月2・3・4・5金曜日④ (7～9月)	①11:00～12:10 ②13:00～14:10 ③11:00～12:10 ④13:00～14:10	和室 視聴覚室等	マットヨガ 1回1,300円 椅子ヨガ 1回1,300円 ※椅子ヨガ体験 1回のみ500円

◎ 会員を随時募集しています ※興味のある方は、教育委員会生涯学習課までご連絡ください。 ☎72-1800

## りんごの里スポーツクラブ ※開催日時は変更することがあります。

教室名	開催場所	日時	持ち物・参加費など
バスケットボール	小阿弥小学校体育館	第1・2水曜日 19:00～20:30 ※4月は15日	中用シューズ、飲み物、タオル
ソフトバレーボール	板柳東小学校体育館	第2・4火曜日 19:00～21:00	中用シューズ、飲み物、タオル
卓球	公民館 体育館	第2・4土曜日 19:00～21:00 (11月末まで)	中用シューズ、飲み物、タオル ラケット(貸出用も有)
ボウリング	弘前ファミリーボウル (さくら野弘前店)	第1・3日曜日 10:30～12:30	飲み物、タオル ※1回につき1人1,200円(靴代込) ※マイボウラー大歓迎
バドミントン	板柳東小学校体育館	第2・4土曜日19:00～21:00	中用シューズ、飲み物、タオル ※シャトル代を頂くこともあります
野球	板柳北小学校グラウンド 雨天・冬季→体育館	第2・4日曜日 10:00～12:00	中・外用シューズ、飲み物、タオル バッド・グローブ(貸出用も有)
サッカー			
ランニング		今年度未定	

◎ 会員を随時募集しています ※詳しくは、りんごの里スポーツクラブまで ☎090-5186-4027

## 町政情報

[ネットで予約ができます]  
マイナンバーカード申請

令和8年5月1日分からインターネットで予約受付を開始します。二次元コードを読み込み、ご予約ください。5年・10年更新者の増加により、申請・交付は予約優先となります。

休日・延長窓口を開設していますので、ぜひご予約のうえご利用ください。「出張申請」も引き続き予約受付中！

## 【受付時間】

- 平日 9:00～16:00
- 毎週水曜日 17:00～19:00
- 毎月第2土曜日と日曜日 9:00～16:00

(ご予約は金曜日16:00まで)

5月9日(土)・10日(日)

6月13日(土)・14日(日)

7月11日(土)・12日(日)



なお、毎週水曜日の18:00までは、住民票・戸籍等の交付申請も受付していますのでご利用ください。(異動の受付はできませんのでご注意ください。)

※詳しくは、町民生活課 町民年金係まで

☎73-2111 (内線 102・103)

## 証明書の手数料変更のお知らせ

令和8年4月1日より、証明書の手数料が変更されましたのでお知らせします。

なお、戸籍関係の証明書の発行手数料に変更はありません。

証明書の手数料の詳細は、町ホームページをご確認ください。

※詳しくは、町民生活課 町民年金係まで

☎73-2111 (内線 102・103)



## フリガナのルールができます

戸籍法の改正(令和7年5月26日施行)により、戸籍に氏名のフリガナを記載する制度が始まりました。当町では、令和7年8月下旬に確認のはがきを住民登録地に発送しましたが、正しいフリガナの場合は、届け出の必要はありません。

令和8年5月26日以降、順次、戸籍に氏名のフリガナが記載されます。

【問い合わせ先】☎0570-05-0310

(専用コールセンター・ナビダイヤル)



正しいフリガナが通知された場合は、届出をしなくても戸籍に記載されるから安心!!



法務省  
MINISTRY OF JUSTICE

フリガナのルールができます  
詳しくはこちら↑

【詐欺にご注意ください】

フリガナの届出に手数料はかかりません。届出をしなくても罰則はありません。

戸籍制度  
マスコットキャラクター  
コセギツネ

## 女性学級の募集について

令和8年度に活動を行う女性学級を募集します。

## 【女性学級とは】

地域に暮らす女性同士が学びを通じて交流し、豊かな人間性を養うための場です。おおむね5名以上でお申し込みください。

【学習期間】 令和8年4月～令和9年3月

## 【支援内容】

- ①女性学級講座への講師派遣  
(1学級につき年2回まで)
- ②研修のための町行政バスの利用  
(1学級につき年1回まで・原則15人以上)



## 【これまでに開かれた女性学級での学習内容】

ひな人形のリースづくり、フラワーアレンジメント教室など

※詳しくは、町教育委員会 生涯学習課(町多目的ホール「あふる」内)まで ☎72-1800

## りんごの里いたやなぎ創生事業補助金

住民のみなさんによる地域活動を支援します。

【補助対象となる活動】 未来につなげる産業づくり活動・健康で子どもを育むまちづくり活動・住みたいと思えるまちづくり活動(営利を目的とする活動や町から他の補助金を受けている活動は対象外)

【補助金対象者】 住所または活動場所が町内にあり、補助金の対象となる活動を確実に実行できる5名の以上の団体であること。

【補助額】 補助期間は4年以内。補助対象活動経費の3分の2以内で、50万円を上限額とし、各年度の交付上限額は30万円とします。

## ■令和8年度から事業対象が拡充されます!

## 【スタートアップ応援分】

地域活性化に取り組む設立3年以内の団体を対象とした助成メニューを追加します。地域活性化や産業の育成・振興に向けた新たなチャレンジかつ、将来的に補助金がなくても自走する計画のある団体の初期投資を応援します。

なお、町外からの誘客、町内への波及効果、経済効果等を重視して、団体および事業内容の審査を行います。

【助成額】 最大100万円

【申込期間】 11月30日(月)まで

※詳しくは、企画財政課 総合戦略室

総合戦略係まで ☎73-2111 (内線 221)



# 板柳町地域ブランド認定商品紹介 -No.2- vol.4

町地域ブランド認定協議会では、地域に昔から根付いているものの町外の認知度が低い加工品や工芸品等を後押しするため、町地域ブランド「板柳の太鼓判」として2事業者3商品を認定しました。このコーナーでは、認定商品の魅力と生産者のみなさんをご紹介します。  
【問い合わせ先】町地域ブランド認定協議会（事務局：町商工会） ☎73-3254



いわきまさむね  
**岩木正宗**  
とくべつじゅんまいしゅ  
**特別純米酒**

秋田酒こまちを60%まで磨いた特別純米酒です。3年熟成させ、丸みを帯びた味わいは、あつかん熱燗で本領を発揮します。



しちろうべえ  
**七郎兵衛**  
じゅんまいぎんじょうしゅ  
**純米吟醸酒**

山田錦のほうじゅん芳醇で濃厚な旨みが、爛で引き立ちます。上じょうかん爛で楽しめる純米吟醸です。

## 生産者のコメント

株式会社竹浪酒造店 代表取締役・杜氏 たけなみ よしあき **竹浪 令晃さん**

認定されたのは当社の主力である熟成酒です。ぜひおかん爛で、さまざまな料理と共にお楽しみください。このお酒が、板柳の魅力を知っていただくきっかけになれば嬉しいです。



## 販売先

株式会社竹浪酒造店  
(板柳町板柳土井113-1)  
☎88-8030  
ECサイト販売、青森物産展販売、県外小売店の卸売なども行っています。

# 戸籍ガイド

(2月届出分)・(敬称略)

## おめでた

今 カナメ 奏芽 (優介) 常盤町

## おいわい

( 佐藤 弘一 いたや町  
荒谷 美和 平川市

## おくやみ

### 板柳町の人口

2月末現在 ( )は先月比

総人口 11,915人 (-29)  
男 5,491人 (-11)  
女 6,424人 (-18)  
世帯数 5,358世帯 (-8)

松山 武賀 (83)	野中 高澤 洋子 (97)	いたや町
今 キセ (93)	五幾形 北畠 ミキ (100)	滝井
佐々木欽三 (92)	三千石 三上 恵 (54)	赤田
太田 馨 (79)	表町 山内 隆 (84)	文京町
佐藤 清 (98)	柏木 村上 フサ (94)	文京町
三上 省三 (81)	野中 葛西 良子 (77)	横沢
奈良 博一 (86)	石野 村上 久 (78)	高増
	松山 せ系 (89)	大町

## ■有料広告



### 家族葬ホール

# いわり

板柳博報社

故人様とごゆっくりお過ごし頂ける安置室を2部屋ご用意しております。

所在地 板柳町大字板柳字土井312 (仲町)  
(株)板柳家具センター跡地

お問い合わせは、板柳博報社まで ☎0172-73-5909

## 春の火災予防運動

### 『急ぐ日も 足止め火を止め 準備よし』

4月13日(月)から19日(日)まで、県下一斉に春の火災予防運動が実施されます。

これからは空気が乾燥し、火災が発生しやすい季節になります。火災はちょっとした油断から、皆さんの大切な命や貴重な財産を奪います。万が一に備え、住宅用火災警報器を設置しましょう。

また、「住宅防火 いのちを守る 10のポイント(4つの習慣・6つの対策)」を実行し、自分の家は自分で守るよう心掛けましょう。

#### ○4つの習慣

- ①寝たばこは絶対にしない、させない
- ②ストーブの周りに燃えやすいものを置かない
- ③こんろを使うときは火のそばを離れない
- ④コンセントはほこりを清掃し、不必要なプラグは抜く

#### ●6つの対策

- ①火災の発生を防ぐために、ストーブやこんろ等は安全装置の付いた機器を使用する
- ②火災の早期発見のために、住宅用火災警報器を定期的に点検し、10年を目安に交換する
- ③火災の拡大を防ぐために、部屋を整理整頓し、寝具、衣類およびカーテンは防災品を使用する
- ④火災を小さいうちに消すために、消火器等を設置し、使い方を確認しておく
- ⑤お年寄りや身体の不自由な人は、避難経路と避難方法を常に確保し、備えておく
- ⑥防火防災訓練への参加、戸別訪問などにより、地域ぐるみの防火対策を行う

#### 【問い合わせ先】

消防本部予防課 ☎32-5104 / 板柳消防署 ☎73-2339  
または、最寄りの消防署、分署へ

## 第31回板柳町長杯争奪町民ゴルフ大会 参加募集のお知らせ

【開催日】6月28日(日) 1組目スタート 9:56～

【場所】津軽カントリークラブ  
(弘前市百沢字裾野33-1)

【競技方法】18ホールストロークプレイ  
(新ペリア ダブルパー打ち切り)

【参加費】5,000円 ※当日に参加費を集めます

【プレー費(税込)】

10,050円(メンバー)・13,650円(ビジター)  
キャディなし・カート・食事(ワンドリンク付)  
※開始時間および組み合わせは後日連絡します。  
※当日は町多目的ホール「あぶる」にて表彰式  
および懇親会があります。

【申込締切】6月17日(水)

※申込はFAX可。

その際は確認の電話をお願いします。

【問い合わせ先】(株)久保田印刷(久保田)  
☎090-5183-0960 FAX:72-1213

「板柳町史」は、税務会計課 出納係窓口にて、好評販売中です。ぜひお買い求めください。

問 企画財政課 広報広聴係  
☎73-2111 (内線222)



## ～ New ～ 【林野火災注意報・警報】

令和7年2月26日に岩手県大船渡市で発生した林野火災は、延焼範囲が3,370ヘクタールという大規模な林野火災となりました。それに伴い令和8年1月1日から弘前地区消防事務組合火災予防条例を改正しています。

名称	発令基準	罰則
林野火災注意報 (当日の気象状況にもよる)	①前3日間の合計降水量1mm以下かつ前30日間の合計降水量30mm以下 ②前3日間の合計降水量1mm以下かつ乾燥注意報①、②のいずれか	なし
林野火災警報	林野火災注意報の発令基準に加え強風注意報が発表されている場合	あり (火気使用制限に従わなかった場合)

上記の「林野火災注意報」や「林野火災警報」を発令した際には、林野および林野周辺の区域において火の使用が制限されます。

※火の使用制限とは…山林等での火入れおよび喫煙をしない、煙火の消費(花火等の使用)をしない、屋外での火遊びおよびたき火をしない、屋外での引火性または爆発性の物品・可燃物付近での喫煙をしない、残火(たばこの吸い殻等)、取灰または火粉の始末をすること

#### 【問い合わせ先】

消防本部予防課 ☎32-5104 / 板柳消防署 ☎73-2339  
または、最寄りの消防署、分署へ

## ■有料広告

# 現金買取 鉄・非鉄・農機具類

## 株式会社 高橋商事 五所川原営業所

引取りもご相談ください

つがる市柏鷺坂清見 71-16



TEL 0173-26-7576



町民のみなさまへ

# 4月1日付けで機構改革を行います

- 企画財政課に「総合戦略室・総合戦略係」を新設します。
- 企画財政課「企画調整係」を「広報広聴係」へ改称します。
- 地域整備課に「都市住宅係」を新設します。



よろしくお祈いします

## 町職員の異動



【令和8年4月1日付】 ※( ) 内は旧職名

### ■ 課長級

- ▷ 町民生活課長（議会議務局長）**三浦等**
- ▷ 介護福祉課長（町民生活課長）**芦田信彦**
- ▷ 議会議務局長（中央病院事務長）**大井俊介**
- ▷ 中央病院事務長（介護福祉課長）**八木橋太**

### ■ 課長補佐級

- ▷ 総務課長補佐（総務課人事係長）**小山内彩子**
- ▷ 企画財政課長補佐・総合戦略室長兼務（企画財政課長補佐）**田中優喜**
- ▷ 町民生活課長補佐（総務課長補佐）**小枝咲子**
- ▷ 健康推進課長補佐【健康推進・国保医療担当】（健康推進課長補佐）**伊藤和子**
- ▷ 健康推進課長補佐【子ども支援担当】（税務会計課徴収係長）**葛西嘉仁**
- ▷ 産業振興課長補佐兼産業振興課付係長事務取扱（中央病院次長）**工藤園美**
- ▷ 産業振興課長補佐【農政・農業振興担当】兼農業振興係長事務取扱（産業振興課長補佐兼農業振興係長事務取扱）**三上真大**
- ▷ 中央病院次長（町民生活課長補佐）**工藤正行**

### ■ 係長級

- ▷ 総務課電子計算係長（総務課付係長）**外川叶**
- ▷ 総務課人事係長（総務課電子計算係長）**葛西誠**
- ▷ 企画財政課総合戦略室総合戦略係長（介護福祉課福祉係長）**藤川昌也**
- ▷ 企画財政課広報広聴係長（企画財政課企画調整係長）**蝦名由美**
- ▷ 町民生活課町民年金係長（税務会計課資産税係長）**山口秋子**
- ▷ 税務会計課徴収係長（産業振興課付係長）**村上惇**
- ▷ 税務会計課資産税係長（町民生活課町民年金係長）**成田知嘉子**
- ▷ 介護福祉課介護保険係長（中央病院主査）**奈良朋子**
- ▷ 介護福祉課福祉係長（介護福祉課介護保険係長）**齋藤翔**
- ▷ 健康推進課子ども支援係長（介護福祉課子ども支援係長）**福士伸子**
- ▷ 地域整備課都市住宅係長（上下水道課業務管理係長）**木立高嘉**
- ▷ 議会議務局総務係長（議会議務局主査）**村上昂生**
- ▷ 上下水道課業務管理係長（教育委員会生涯学習課生涯学習係長）**鎌田康憲**
- ▷ 教育委員会生涯学習課生涯学習係長（産業振興課主任主査）**松山典聖**

### ■ 一般職員

- ▷ 中央病院主任主査（中央病院主査）**野木日和**
- ▷ 総務課付主査【青森県後期高齢者医療広域連合派遣】（介護福祉課主査）**村林雄太**
- ▷ 町民生活課主査（企画財政課主査）**外川和瑚**
- ▷ 介護福祉課主査（介護福祉課主事）**成田亜美**
- ▷ 健康推進課主査（総務課主査）**鎌田美佳**
- ▷ 健康推進課主査（介護福祉課主査）**竹内南美**
- ▷ 上下水道課主査（上下水道課主事）**葛西賢也**
- ▷ 中央病院主査（地域整備課主事）**白鳥智紘**
- ▷ 企画財政課主事（商工観光課主事）**芦田美海**
- ▷ 税務会計課主事（企画財政課主事）**岩泉恭太郎**
- ▷ 介護福祉課主事（税務会計課主事）**久米田明日菜**
- ▷ 産業振興課主事（上下水道課主事）**奈良歩**
- ▷ 上下水道課主事（総務課主事）**三上寿哉**
- ▷ 教育委員会板柳東小学校用務員（教育委員会板柳中学校用務員）**外川城健**
- ▷ 総務課主事（新採用）**久米田航志**
- ▷ 総務課主事（新採用）**館山知弥**
- ▷ 企画財政課主事（新採用）**村上汐菜**
- ▷ 介護福祉課主事（新採用）**新谷七瀬**
- ▷ 商工観光課主事（新採用）**工藤那菜**

### ■ 医療職

- ▷ 健康推進課保健師（新採用）**西村美咲**
- ▷ 中央病院主任看護師（中央病院看護師）**館山佐裕里**
- ▷ 中央病院主任看護師（中央病院看護師）**諏訪貴子**
- ▷ 中央病院医長（新採用）**近澤真司**
- ▷ 中央病院医師（新採用）**五十嵐舜**
- ▷ 中央病院薬剤師（新採用）**會津曜子**
- ▷ 中央病院看護師（新採用）**吉崎洋平**
- ▷ 中央病院看護師（新採用）**秋庭衣美**
- ▷ 中央病院看護師（新採用）**伊東蒼生**

### ■ 再任用

- ▷ 町民生活課管理技術員（更新）**外川精一**
- ▷ 税務会計課専門員（更新）**村上優子**
- ▷ 健康推進課保健師（更新）**石戸谷恵美子**
- ▷ 教育委員会板柳中学校用務員（更新・教育委員会板柳南小学校用務員）**佐々木千賀子**
- ▷ 教育委員会生涯学習課用務員兼事務員（更新）**葛西鈴子**
- ▷ 中央病院臨床検査技師（更新）**成田裕一**

### ◎ 退職者【令和8年3月31日発令】

- ▷ **山田幸徳**（総務課長補佐）
- ▷ **石岡由貴子**（介護福祉課主任主査）
- ▷ **三上琴乃**（町民生活課主査）
- ▷ **三橋研人**（中央病院医師）
- ▷ **太田和摩**（中央病院医師）
- ▷ **渋谷春美**（中央病院主任看護師）
- ▷ **齊藤和代**（町民生活課専門員・再任用任期満了）
- ▷ **長内博文**（教育委員会板柳東小学校用務員・再任用任期満了）

# 板柳町職員の給与を公表します

板柳町職員の給与は、国やほかの地方公共団体との均衡などに配慮しながら町議会の審議を経て条例・規則で定めることになっています。その概要についてお知らせします。

## 人件費の状況

(普通会計決算)

区分	住民基本台帳人口	歳出額 (A)	実質収支	人件費 (B)	人件費率 (B/A)
令和7年度	R7.4.1 12,109人	8,500,165千円	570,412千円	1,039,332千円	12.2%
令和6年度	R6.4.1 12,350人	6,962,962千円	540,287千円	963,087千円	13.8%

(注) 人件費には、特別職に支給される給料、報酬等を含みます。

## 特別職の報酬等の状況

(令和7年4月1日現在)

区分	給料月額等	期末手当		退職手当	
		6月期	1.700月分	町長	45.5/100
給料 (月額)	町長	639,000円	6月期	1.700月分	
	副町長	552,000円	12月期	1.800月分	
	教育長	523,000円	計	3.500月分	
報酬 (月額)	議長	286,000円	6月期	1.700月分	(算定方式) 退職の日における給料月額 × 在職月数 × 支給率 (支給時期) 任期ごと
	副議長	247,000円	12月期	1.800月分	
	議員	235,000円	計	3.500月分	

## 職員給与費の状況

(各年度一般会計予算)

区分	職員数 (A)	給与費				1人当たり 給与費 (B/A)
		給料	職員手当	期末手当・勤勉手当	計 (B)	
令和7年度	106人	375,216千円	56,406千円	146,704千円	578,326千円	5,456千円
令和6年度	106人	357,606千円	49,319千円	134,519千円	541,444千円	5,108千円

(注) 1. 職員手当には退職手当を含みません。2. 職員数および給与費は当初予算に計上されたもののうち、会計年度任用職員を除いたものです。

## 職員平均給料月額・平均給与月額および平均年齢の状況

(令和7年4月1日現在)

区分	一般行政職			技能労務職		
	平均給料月額	平均給与月額	平均年齢	平均給料月額	平均給与月額	平均年齢
板柳町	296,500円	336,000円	39.1歳	266,500円	280,200円	56.2歳

(注) 1. 平均給料月額とは、令和7年4月1日現在における各職種ごとの職員の基本給の平均です。  
2. 平均給与月額とは、給料月額と毎月支払われる扶養手当、住居手当、時間外勤務手当などの諸手当の額を合計したものです。

## 職員の初任給の状況

(令和7年4月1日現在)

区分	学歴	板柳町	国
		初任給	初任給
一般行政職	大学卒	237,600円	232,000円
	高校卒	206,700円	200,300円
技能労務職	高校卒	205,000円	—
	中学卒	—	—

## 職員の経験年数別・学歴別平均給料月額の状況

(令和7年4月1日現在)

区分	一般行政職		技能労務職	
	大学卒	高校卒	高校卒	中学卒
経験年数10年以上15年未満	281,200円	272,300円	—	—
経験年数15年以上20年未満	304,400円	292,400円	—	—
経験年数20年以上25年未満	—	—	281,300円	—
経験年数25年以上30年未満	363,700円	347,000円	290,000円	—

(注) 経験年数とは、卒業後直ちに採用され引き続き勤務している場合は、採用後の年数をいいます。

## 一般行政職の級別職員数の状況

(令和7年4月1日現在)

区分	1級	2級	3級	4級	5級	6級	計
標準的な職務内容	主事	主査	主任主査・係長	課長補佐	課長	課長	
職員数	24人	13人	32人	13人	10人	2人	94人
構成比	25.5%	13.8%	34.1%	13.8%	10.7%	2.1%	100.0%
1年前の職員数	25人	15人	27人	12人	11人	2人	92人
1年前の構成比	27.2%	16.3%	29.3%	13.0%	12.0%	2.2%	100.0%

(注) 1. 板柳町の給与条例に基づく給料表の級区分による職員数です。2. 標準的な職務内容とは、それぞれの級に該当する代表的な職名です。

## 職員手当の状況

(令和7年4月1日現在)

区分	支給月期	板柳町		国		
		期末手当	勤勉手当	期末手当	勤勉手当	
期末手当 勤勉手当	6月期	1.250 月分	1.025 月分	1.250 月分	1.050 月分	
	12月期	1.275 月分	1.100 月分	1.275 月分	1.075 月分	
	計	2.525 月分	2.125 月分	2.525 月分	2.125 月分	
※職制上の段階、職務の級等による加算措置あり						
扶養手当	配偶者					3,000 円
	子	1人につき				11,500 円
	父母等	1人につき				6,500 円
	満16歳の年度始めから満22歳の年度末までの子1人の加算額					5,000 円
住居手当	借家・借間	限度額				27,000 円
通勤手当	交通機関利用者(国は150,000円)				限度額	55,000 円
	自動車等使用者(国は38,700円)				限度額	24,400 円
管理職手当					月額	28,000 円
寒冷地手当	世帯主	扶養親族あり			年額	99,000 円
		扶養親族なし			年額	57,000 円
	その他の職員				年額	41,000 円
退職手当	板柳町			国		
	(支給率)	自己都合	応募認定・定年	(支給率)	自己都合	応募認定・定年
	勤続20年	19.6695 月分	24.586875 月分	勤続20年	19.6695 月分	24.586875 月分
	勤続25年	28.0395 月分	33.27075 月分	勤続25年	28.0395 月分	33.27075 月分
	勤続35年	39.7575 月分	47.709 月分	勤続35年	39.7575 月分	47.709 月分
	最高限度額	47.709 月分	47.709 月分	最高限度額	47.709 月分	47.709 月分
	その他の加算措置	定年前早期特例措置 (2%~45%加算) 職務の級に応じた調整額		その他の加算措置	定年前早期特例措置 (2%~45%加算) 職務の級に応じた調整額	
	1人当たり平均支給額			9,865 千円		

(注) 退職手当の1人当たり平均支給額は、前年度に退職した全職種に係る職員に支給された平均額です。

## 部門別職員数の状況と主な増減理由 (各年度4月1日現在)

部門	区分	職員数		対前年増減数	主な増減理由
		令和6年度	令和7年度		
一般行政部門	議会	2	2	0	
	総務	32	31	△1	人事異動による減
	税務	6	7	1	人事異動による増
	農水	13	13	0	
	商工	2	2	0	
	土木	6	6	0	
	民生	10	12	2	子ども子育て関連担当部署新設による増
	衛生	12	13	1	人事異動による増
	小計	83	86	3	
特別行政部門	教育	19	19	0	
	消防	0	0	0	
	小計	19	19	0	
公営企業等会計部門	病院	56	54	△2	退職による減
	水道	3	3	0	
	下水道	4	4	0	
	その他	11	11	0	
	小計	74	72	△2	
合計		176	177	1	

(注) 職員数は一般職に属する職員数であり、地方公務員の身分を保有する退職者、派遣職員などを含み、教育長および臨時または非常勤職員を除いています。

## ラスパイレス指数の状況

ラスパイレス指数とは、国家公務員の給与水準を100とした場合の地方公務員の給与水準を示す指数です。

年度	ラスパイレス指数
令和7年度	93.7
〃 6年度	93.6
〃 5年度	93.5
〃 4年度	92.9
〃 3年度	92.9
〃 2年度	93.7

(各年度4月1日現在)

なぜ? どうして? //

板柳町少年少女発明クラブ顧問

# 野呂茂樹先生のふしぎ! 科学教室



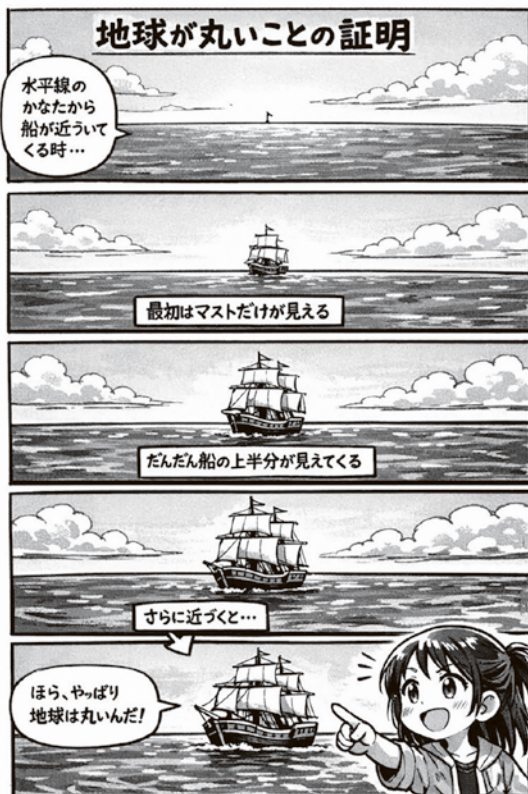
板柳町少年少女発明クラブ顧問の野呂茂樹先生が、みなさんを不思議な科学の世界へいざないます。

## 49 水平線までの距離

### 【地球は球形】

板柳町からは隣の鶴田町や藤崎町の建物は見えません（高いところからは見えることもあります）。地表が平らであれば、遠くの建物でもあっても小さくは見えるはずですが。

昔の人は、水平線から近づいてくる船は、見え始めは船の上の部分が見え、次第に下の部分が見えるようになることから（そのほかに、月食の時に月に映る影の形や、月や太陽が丸く見えることなどから）、地球は球形であると考えました。



(イラストは、生成 AI・ChatGPT 作成)

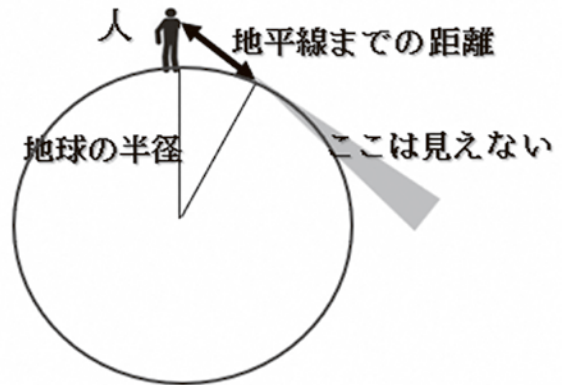
### 【地球の大きさ】

同じ日時に太陽を見ても、場所が違えば、太陽の大きさは違います。これは地球が球形だからです。例えば、青森と東京では同じ日時に太陽を見ると太陽の大きさに5°程の違いがあります。青森—東京間は直線距離で約580kmなので、地球一周360°では

$580 \times 360 / 5 = \text{約} 4 \text{万 km}$ と求めることができます。2000年以上も前、ギリシャのエラトステネスはこの方法で地球の大きさ（全周）を求めています。

### 【水平線までの距離】

地面に立っている人からの、水平線までの距離を求めてみましょう。



図はかなり誇張されてかかれていますので、水平線までの距離はかなりあるように見えますが、実際は、人の高さは地球の半径よりずっと小さいので、(地球の半径+人の目の高さ)は、円(地表)からほんのほんの少しだけはみ出ています。なので、水平線までの距離はとても短く、なんと4kmくらいです。

図の直角三角形にピタゴラスの定理を当てはめます。長い辺は地球の半径+人の目の高さ、人の目の高さを1.5mとすると

①長い辺： $(6,371 \text{ km (地球の半径)} + 0.0015 \text{ km (人の目の高さ)})$  の2乗 = **40,589,660.113**

②もう一方の辺：**6,37km** (地球の半径) の2乗 = **40,589,641**

水平線までの距離：ピタゴラスの定理から

①-② = **19.113**       $\sqrt{19.113} \approx \text{4.37km}$

人の目の高さから見える水平線までの距離は約**4.37km**になります。

高いところから見ると長い辺が大きくなるので、水平線までの距離は大きくなり、遠くまで見えるようになります。

\*\*\*「科学する心を養い、能力を高める町づくり」(板柳町町民憲章より)\*\*\*

\* 板柳町少年少女発明クラブでは、一緒に活動する仲間や指導して下さる方を募集しています。興味のある方は町教育委員会生涯学習課(町多目的ホールあがる内)までご連絡を。☎72-1800



## 板柳俳句会

○声交す春めく午後の笑み嬉し  
坂本伊句子

○剪定師ハサミの音も軽やかに  
三戸 武

○分かれ道手をふる友や卒業す  
笹森 泉

○春近し空に円画く鳶一羽  
田中 空水

○幼な子の風船見やりて春の風  
会津 はな

## おまわりさん 安全情報

### 警察官A(大卒/通常枠)採用試験、 受験者募集します!

**受験資格** 平成3年4月2日以降に生まれた者で学校教育法による大学(短期大学を除く)を卒業した者または令和9年3月31日までに大学を卒業する見込みの者

**受付期間** 4月27日(月)~6月8日(月)

**第1次試験** 7月12日(日)

**試験場** 青森市、弘前市、八戸市、さいたま市

**第一次合格発表** 7月17日(金) 予定

※すでに「警察官A(早期枠SPI方式)」受験申込者(4月10日受付終了)も、「警察官A(通常枠)」と併願することが可能です。

※試験日、合格発表日等については、採用予定人員等により変更となる場合があります。

◎**受験手続および試験案内**

青森県警察公式ホームページ採用情報 参照

◎**その他の問い合わせ先**

青森県警察本部警務課人事採用戦略室

☎0120 337 314

警察安全相談電話(相談・意見・要望) #9110

性犯罪被害相談電話 #8103

弘前警察署電話 ☎32-0111

弘前警察署板柳交番電話 ☎73-3151

弘前警察署ホームページ

弘前警察署 検索



板柳町の交通事故概要 (R8.1.1~2.28日現在)	
物件事故数 [概数]	77 件
人身事故数	1 件

### 5月・6月の祝日

憲法記念日 5月3日

みどりの日 5月4日

こどもの日 5月5日



祝日には国旗を掲げましょう



### ジュニアロボコンで 「デザイン賞」を受賞

2月7日、六ヶ所村で開催された「第27回青森県・げんねんジュニアロボットコンテスト」において、板柳町少年少女発明クラブ(成田盛会長)に所属する板柳東小学校4年生の赤石蓮汰郎さんが、審査員特別賞の「デザイン賞」を受賞しました。県内から多くの力作が集まる中、赤石さんのロボットは独自の創意工夫を凝らしたデザインが高く評価され、今回の受賞につながりました。



### 少年少女発明クラブ閉講式

3月7日、板柳町少年少女発明クラブの閉講式が町公民館で行われました。成田盛会長から小中学生のクラブ員7人のうち当日参加の5人へ修了証が授与され、1年間の活動を振り返りました。



### 郷土の発展に尽力

3月10日、「令和7年度板柳町褒賞授与式・板柳町自治功労者表彰式・感謝状贈呈式」が町多目的ホール「あぶる」で開かれました。式では、郷土の発展に尽力した13人と1団体の功績を称えました。

### 献血を呼びかけ

3月11日、板柳町赤十字奉仕団(米澤ノブ子委員長)と町献血推進協議会(会長・葛西健人町長)のみなさんが町公民館で献血を呼びかけ、協力してくれた方々へそばの振る舞いと記念品を贈りました。



### 青い森信用金庫信友会が 町社会福祉協議会に寄附

3月11日、青い森信用金庫板柳出張所信友会(外川輝和会長)は総会での花販売によるチャリティー売上金の4万円を板柳町社会福祉協議会(永澤義男会長)へ寄附しました。寄せられた善意は、社会福祉活動に活用されます。

# 話題あれこれ



## 未来へ羽ばたけ！りんご娘と祝う送る会 板柳東小学校6年生を送る会

3月4日、板柳東小学校（猪股健校長）で「6年生を送る会」が開催されました。ゲストには、板柳町出身で「いたやなぎ未来サポーター」を務める金星さんと、はつ恋ぐりんさんの「りんご娘」の二人が登場しました。ミニライブでは『リンゴのうた』を全校児童で合唱したほか、フィナーレには、会場が一つになる楽曲『だびょん』を全員で踊り、体育館は弾けるような笑顔と熱気に包まれました。りんご娘と過ごしたひとときは、新しい門出を迎える6年生にとって、かけがえのない思い出となりました。

## 音楽の力で復興への願いを一つに 災害震災復興支援ライブ「Ita-Fes」開催

3月15日、町多目的ホール「あふる」にて、災害震災復興支援ライブ「Ita-Fes（イタフェス）」が開催されました。このライブは、音楽を通じて被災地を応援し続けようと企画されているものです。ステージには、今年で結成25周年という節目を迎えたThe sik.e"～をはじめ、MONKEY MADE、望来Band Set（あふる）といったバンドのほか、シンガーソングライターの佐藤ゆうまさんが登場。個性豊かなバンドやアーティストが奏でる力強いサウンドとメッセージに、会場は一体となって盛り上がりました。



○青森県りんご産業基幹青年養成事業修了生（5人）  
対馬章仁、奈良匡憲、三上隆希、安田元樹、會津美幸

## 地域を支える、りんご産業の担い手として りんご関連研修を修了した5人が町長に修了を報告

3月26日、第34期県りんご産業基幹青年養成事業でりんご栽培技術や一般教養などを学んだ6人中5人が役場を訪れ、葛西健人町長に研修修了を報告しました。約2年間の基幹青年養成事業に参加した安田元樹さんは「このたび、6人で無事に研修を終えることができました。2年間の研修を通じ、板柳町をはじめ他地区の志高い仲間たちと出会えたことを、大変嬉しく思う」と話し、葛西町長は「これからの板柳町のりんご産業の発展のために頑張ってほしい」と激励しました。

「広報いたやなぎ」をお届けします  
月1回発行の「広報いたやなぎ」送付を希望する方は【氏名・住所】をお知らせください。

広報有料広告を募集しています

■詳しくは下記まで  
企画財政課 企画調整係  
〒038-3692 板柳町大字板柳字土井 239-3  
電話 73-2111（内線223）、FAX 73-2120  
メール ita-koho@town.itayanagi.aomori.jp

## ■有料広告

たけだ歯科医院  
TAKEDA DENTAL CLINIC

院長：武田 信洋  
副院長：武田 仁美

海童神社隣り

受付時間  
月曜～金曜 午前9:00～午後12:30  
午後2:30～午後5:30  
土曜 日 午前9:00～午後12:30  
休診 日 日曜・祝日

歯科一般・小児歯科  
口腔外科・矯正歯科

〒038-3662 板柳町大字板柳字土井 361-2  
お問合せ ☎ 0172-72-0404

※新型コロナウイルス感染症の拡大防止のため、中止となる場合があります。事前に電話などでお問い合わせください。

## ●ばんきキッズカレンダー● 各種健診・地域子育て支援センター行事・ほか子育て支援情報

日	時間	項目	場所	問い合わせ
12日(火)	9:00～10:00※	1才児健康相談	福祉センター2階 和室	健康推進課 73-2111(内線184～186)
13日(水)	10:00～11:30	おおきくな～れ！(身長・体重測定) 体験保育「お庭で遊ぼう！」 ★保育園の広いお庭で一緒に遊ぼう★	幼保連携型認定こども園 小阿弥保育所鶴住 わくわくキッズ	幼保連携型認定こども園 小阿弥保育所鶴住 77-2501
14日(木)	12:00～12:40※	4か月児健診・7か月児健診	福祉センター2階 和室	
20日(水)	9:00～15:30※	子育て相談 ※オンライン相談もできます ※電話等でご予約ください	福祉センター1階 小会議室	健康推進課 73-2111(内線184～186)
21日(木)	11:50～12:30※	3才児健診	多目的ホール 「あぶる」	
23日(土)	14:00～14:40	おはなし会(絵本や紙しばいなど)	公民館 視聴覚室	生涯学習課 72-1800
27日(水)	10:00～11:30	子育て講習「虫歯について」	幼保連携型認定こども園 小阿弥保育所鶴住 わくわくキッズ	幼保連携型認定こども園 小阿弥保育所鶴住 77-2501

※の時間は受付時間

### ■個別予防接種

「BCG」「五種混合」「麻しん・風しん」「二種混合」「日本脳炎」「ロタウイルス」「小児用肺炎球菌ワクチン」「水痘」「B型肝炎」「HPV」の予防接種については、次の指定医療機関の診療時間内にいつでも受けられます。各予防接種の“接種年齢および日時”を確認し、母子健康手帳を持って接種を受けてください。(予約票は医療機関にあります。)

### ◆指定医療機関

- 渡部胃腸科内科〔予約必要〕  
月～金(9:00～18:00)、土(9:00～16:00)、  
日・祝(9:00～11:00)
- 田中外科内科医院〔予約必要〕  
月・火・木・金(9:00～17:00)、水・土(9:00～11:00)
- 野宮医院〔予約必要〕  
月～金(8:45～17:00)

## ●いきいきシルバーカレンダー● おもに65歳以上を対象とした健康づくり事業・ほか行事

日	時間	項目	場所	問い合わせ
11日(月)	10:00～11:00	いきいき体操教室	いきいきセンター	老人クラブ連合会 72-0965
18日(月)				
20日(水)	10:00～11:30	ふれあいデイ(開講式)	公民館	社会福祉協議会 72-1161

※介護予防事業「ふれあいデイ」に初めて参加を希望される方は事前にお問い合わせください。  
予定変更の場合もありますので、事前に通知いたします。

## ●みんなのカレンダー● 各種講習会・ほか行事

日	時間	項目	場所	問い合わせ
8日(金)	10:00～11:30	カフェ♪まめこ(認知症カフェ)	いきいきセンター	地域包括支援センター 79-2116
12日(火)	10:00～12:00	人権擁護相談および行政相談合同相談所	福祉センター2階	総務課 73-2111(内線209)
		空き家の無料相談会 ※相談は1組につき30分を予定 ※事前予約制:4/30(木)締切	農業委員会会議室	総務課 73-2111(内線206)
22日(金)	9:00～12:00 13:30～16:00	こころの健康相談	福祉センター1階 小会議室	健康推進課 健康推進係 73-2111(内線185)

# わらりんごの里の 笑顔はんも

3才児健診を受診した元気いっぱいな子どもたちをご紹介します！（令和8年1月29日・3月19日撮影）



ながうし  
そうたくん



いとう  
つむぎちゃん



しもやま  
めぐむくん



なりた  
まこちゃん



なら  
しゅうやくん



はたなか  
のあちゃん



じえんと  
とうまくん



とのさき  
めるちゃん



さいとう  
めいとくん



すわ  
れんとくん



そうま  
こむぎちゃん



なら  
くおんくん



すとう  
さわちゃん



くどう  
ちはやくん

## 今月の 見すぐり



Instagram連動企画  
「#ふおとやなぎ」をつけた  
素敵な投稿を一部ご紹介！



撮影：@metare.satoさん 場所：板柳町

目の前に広がる岩木山  
と配水塔、いつもと変  
わらぬ姿で板柳を見守  
る、象徴的な一枚です。



あなたの撮った**板柳町**の写真お待ちしています！

- 1 板柳町公式アカウント @itayanagi\_town をフォロー
- 2 撮影場所と「#ふおとやなぎ」をつけて投稿！



## ★4月の町税等納期★ 4月30日（木）

- 町県民税（随期）
- 国民健康保険税（随期）
- 介護保険料（随期）
- 後期高齢者医療保険料（随期）
- 保育料（4月分）
- 町営住宅使用料金（4月分）
- 上下水道料金（3月分）

（上下水道料金口座振替日・5月7日）

※口座振替をご利用していない方は、  
手続き簡単で便利な口座振替のご  
利用をご検討ください。

## 今月のわんつか



このたび、広報担当を離れることになりました。手探りで始めたカメラや紙面づくりに苦戦もしましたが、そんな苦労が吹き飛ばすほど多くの方に出会い、支えられ、笑顔で駆け抜けた4年間でした。自由気ままな編集後記「わんつか」もこれが最後。出会ってくれたすべての方に、特大の感謝と愛を込めて！！（和）